

INSTRUKCJA OBSŁUGI EKSPRESU DO KAWY

SERIA URZĄDZEŃ - BREAK



WYBIERZ FORMAT, KTÓRY PASUJE DO CIEBIE



| | |
|---|----|
| INFORMACJE WSTĘPNE | 4 |
| Opis urządzenia | 4 |
| Informacja o producencie | 5 |
| Informacja o importerze i dystrybutorze | 5 |
| BEZPIECZEŃSTWO | 6 |
| Ryzyka po stronie użytkownika | 8 |
| Należy przestrzegać następujących wytycznych bezpieczeństwa:..... | 9 |
| Uszkodzenie urządzenia | 11 |
| Opis produktu | 13 |
| Specyfikacja techniczna - wydajność ekspresu z serii BREAK | 14 |
| Instalacja | 15 |
| Miejsce instalacji: | 15 |
| Podłączenie wody | 15 |
| Ekspres do kawy - rozpakowanie | 16 |
| Podłączenie do wody (stałe podłączenie za pomocą elastycznego przewodu stalowego):..... | 16 |
| Podłączenie przewodu drenażowego | 17 |
| Podłączenie prądu | 18 |
| Uruchomienie urządzenia | 19 |
| Uzupełnienie pojemnika na ziarna kawy | 19 |
| Uzupełnienie wody | 19 |
| Włączenie zasilania | 20 |
| Ustawienia domyślne | 20 |
| Wyłączenie urządzenia | 22 |
| Przygotowywanie napojów | 24 |
| Przygotowanie napoju z mlekiem | 26 |
| Gorąca woda | 27 |
| Tabela zaleceń związanych z czyszczeniem urządzenia | 29 |
| Czyszczenie codzienne | 30 |
| Czyszczenie zaparzacza | 30 |

| | |
|--|----|
| Czyszczenie mleka | 31 |
| Czyszczenie spieniacza mleka | 31 |
| Czyszczenie i rozmontowanie przewodów mlecznych | 32 |
| Czyszczenie zaawansowane | 34 |
| Głębokie czyszczenie zaparzacza | 34 |
| Głębokie czyszczenie systemu mlecznego | 35 |
| Odkamienianie | 36 |
| Czyszczenie jednym przyciskiem | 37 |
| Osuszanie | 38 |
| Ustawienia młynka | 39 |
| Transport i utylizacja | 40 |
| Transport | 40 |
| Utylizacja bio odpadów i wody | 40 |
| Utylizacja środków czyszczących | 40 |
| Utylizacja ekspresu | 40 |
| Instrukcja bezpieczeństwa | 41 |
| W przypadku zatrucia: | 41 |
| Potencjalne zagrożenia dla zdrowia związane z nieprawidłowym stosowaniem wody! | 41 |
| Przygotowanie napojów z odpowiedniej jakości kawy | 41 |
| Potencjalne zagrożenie dla zdrowia w wyniku nieprawidłowego stosowania mleka! | 42 |
| Gwarancja | 42 |
| Codzienna obsługa i konserwacja - zalecenia | 43 |

INFORMACJE WSTĘPNE

Instrukcja obsługi jest zbiorem informacji o tym jak używać i czyścić/konserwować model z serii Break. Zanim zaczniesz używać ekspres do kawy zapoznaj się ze wszystkimi instrukcjami i wskazówkami wskazanymi w tym dokumencie.

Instrukcja obsługi dostarczana jest wraz z ekspresem. Proszę zatrzymaj ją nie zniszczoną w bezpośrednim sąsiedztwie ekspresu do kawy, tak, aby każdy korzystający z ekspresu mógł się z nią zapoznać.

Opis urządzenia

- Ekspres do kawy Coffee Format Break został zaprojektowany do przygotowywania kaw czarnych, kaw opartych na mleku, spienionego i podgrzanego mleka oraz gorącej wody. Urządzenie przeznaczone jest do średniej wielkości biur, restauracji i innych miejsc publicznych.
- W zależności od potrzeb ekspres podaje następujące napoje:
 - Kawa czarna,
 - Kawa mleczna i produkty mleczne
 - Gorąca woda
- Obudowa wykonana jest częściowo z aluminium oraz wysokiej jakości plastiku. Projekt urządzenia oraz akcesoriów został wykonany w sposób pozwalających operatorowi urządzenia na uzyskanie wymogów związanych z:
 - HACCP
 - Zapobiegania wypadkom związanym z użytkowaniem urządzeń elektrycznych
- Urządzenie wyposażone zostało w duży ekran dotykowy służący do sterowania jego pracą.

Informacja o producencie

Suzhou Dr. Coffee Systems Technology Co., Ltd.
3/F, No. 3 Building, No. 599 Taishan Road, Tiger Hill District, Suzhou City, Jiangsu, China 215151, Kod pocztowy: 215151, Telefon: 400-8977-711

Informacja o importerze i dystrybutorze

Aqua Solution sp. z o.o.
ul. Tadeusza Kościuszki 28/LU3, 30-105 Kraków, Polska
telefon: 12 201 86 96, email: biuro@aquasolution.pl

Właścicielem marki Coffee Format jest firma Aqua Solution sp. z o.o.

BEZPIECZEŃSTWO

Bezpieczeństwo jest najważniejszym elementem związanych z użytkowaniem urządzenia. Aby upewnić się, że urządzenie jest bezpieczne należy zapoznać się i postępować zgodnie z niniejszą instrukcją obsługi.

Wyjaśnienie oznaczeń znajdujących się w instrukcji obsługi:



Symbol „**ZAGROŻENIE**” – oznacza występujące duże ryzyko na przykład sytuację zagrażającą życiu w przypadku porażenia prądem.



Symbol „**OSTRZEŻENIE**” wskazuje sytuację poważnego zagrożenia takiego jak np. ryzyko zranienia lub ryzyko zniszczenia urządzenia.



Symbol „**UWAGA**” oznacza możliwe błędy i/lub możliwość uszkodzenia urządzenia.



Symbol „**INFORMACJA**” wskazuje na ważne lub przydatne informacje takie jak np. obsługa urządzenia.

Należy przestrzegać wszystkich informacji dotyczących bezpieczeństwa zawartych w niniejszej instrukcji obsługi. Prace naprawcze, konserwacyjne takie jak instalacja, uruchomienie, serwis i naprawa mogą być wykonywane wyłącznie przez upoważniony wykwalifikowany personel, który został przeszkolony w zakresie obsługi technicznej niniejszego urządzenia.



Zabezpieczenie miejsca pracy.
Przed rozpoczęciem pracy należy zabezpieczyć miejsce pracy, aby osoby nieupoważnione i niezaangażowane w pracę nie były narażone na ryzyko. Upewnij się, że osoby

nieuczestniczące w pracy przy urządzeniu nie będą miały kontaktu z gorącymi częściami, pod napięciem, części przenoszące parę lub z materiałami pomocniczymi takimi jak np. odkamieniacze (kwasy)



Praca z chemikaliami takimi jak środki czyszczące i odkamieniające.

Zachowaj ostrożność podczas używania środków czyszczących i środków odkamieniających. Przeczytaj i postępuj zgodnie ze wskazówkami producenta (karta bezpieczeństwa, instrukcja użytkowania, oznakowanie) dotyczącymi używania i utylizacji tych materiałów. Trzymaj chemikalia z dala od osób niepowołanych. Noś odpowiednią odzież ochronną, taką jak okulary ochronne lub rękawice ochronne, jeżeli tylko istnieje taka potrzeba.



Ochrona przed napięciem elektrycznym.

Prace naprawcze i serwisowe przy maszynie muszą być zawsze wykonywane przez specjalnie przeszkolony personel. Nigdy nie dotykać części pod napięciem. Upewnij się, że żadna osoba nieupoważniona nie może wejść w kontakt z jakimkolwiek elementem będącym pod napięciem. Nigdy nie zostawiaj urządzenia otwartego z elementami pod napięciem (nawet na krótki czas). Odchodząc od urządzenia odłącz maszynę od sieci i zamontuj wszystkie zdjęte panele i pokrywy.



Praca z parą wodną.

Para wodna wydostająca się z urządzenia może powodować uszkodzenia ciała. Dlatego praca przy instalacji pary wodnej może być wykonywana wyłącznie przez specjalnie przeszkolony personel. W przypadku niewłaściwej pracy elementów, gdzie przepływa para wodna istnieje ryzyko oparzeń na skutek wysokiej temperatury tych komponentów. Przed przystąpieniem do jakichkolwiek prac związanych z elementami pracującymi z parą wodną należy upewnić się, że system pary jest schłodzony.



Ubrania ochronne.

Chroń swoje zdrowie nosząc odpowiednią odzież ochronną podczas wykonywania prac konserwacyjnych przy urządzeniu, jeżeli tylko zajdzie taka potrzeba.

Przebiecia elektrostatyczne.

Urządzenie zawiera elementy elektroniczne wrażliwe na ładunki elektrostatyczne. W przypadku kontaktu z elementami elektroniki upewnij się, że urządzenie jest odpowiednio uziemione.

1. Ekspresy z serii Break i przeznaczone do nich akcesoria są przygotowane do następujących celów i rodzajów użytkowania:
 - Użytkowania tylko przez przeszkolony i znający instrukcję obsługi personel
 - Użytkowanie w formie self-service – samodzielne zamawianie kawy przez klienta
 - Podłączeniu bezpośrednio do źródła wody lub korzystania z zbiornika wody dołączonego do urządzenia.
 - Korzystania z wody znajdującej się w zbiorniku pod ekspresem (kanister z wodą)
 - Ekspres może być użytkowany tylko w pomieszczeniach suchych, z prawidłowo działającą instalacją wentylacją, w pomieszczeniach zamkniętych – bez możliwości zalania np. w przypadku deszczu i innych zjawisk pogodowych
2. Ekspresu Break nie można używać:
 - W przestrzeniach o podwyższonym procentowym poziomie wilgotności
 - Na zewnątrz budynków
 - W miejscach narażonych na wpływ pary wodnej lub wody na urządzenie
 - W pojazdach ruchomych (autobusach, samochodach, kamperach itp.)

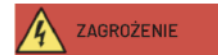
Ryzyka po stronie użytkownika



UWAGA! Możesz odnieść rany i uszkodzenia ciała, jeżeli instrukcja i wytyczne producenta nie będą odpowiednio przestrzegane.

Należy przestrzegać następujących wytycznych bezpieczeństwa:

- przeczytaj uważnie instrukcję użytkowania przed użyciem urządzenia
- nie obsługuj urządzenia, jeżeli nie działa normalnie lub jest uszkodzone
- wymiana samodzielna zabezpieczeń prądowych znajdujących się w urządzeniu jest zabroniona
- dotykanie elementów o wysokiej temperaturze jest zabronione
- z urządzenia nie mogą korzystać dzieci w wieku do 8 lat oraz osoby o ograniczonych zdolnościach fizycznych, sensorycznych, psychicznych lub niemających doświadczenia lub znajomości urządzenia.
- należy zapewnić, aby dzieci nie mogły bawić się urządzeniem
- użytkowanie urządzenia i czyszczenie przez dzieci dozwolona jest tylko w obecności i pod nadzorem osoby dorosłej zaznajomionej z obsługą urządzenia



Uwaga! **Zagrożenie porażenia prądem.** Nieprawidłowe korzystanie z urządzenia elektrycznego może prowadzić do porażenia prądem

Zanim zaczniesz użytkować urządzenie przeczytaj i zastosuj się do poniższych punktów:

- dotknięcie części będących pod napięciem grozi śmiercią
- urządzenie podłączyć do obwodu prądowego zabezpieczonego bezpiecznikiem przeciwprądowym (ochrona przed porażeniem)
- przestrzegać lokalnych przepisów prawa związanego z użytkowaniem urządzeń elektrycznych i elektronicznych
- przestrzegać podłączenia urządzenia do odpowiedniego napięcia w celu uniknięcia przepięć i porażenia prądem
- napięcie zasilania musi być zgodne z danymi na tabliczce znamionowej urządzenia
- nie dotykać części pod napięciem
- nie wolno używać urządzenia z uszkodzonym przewodem elektrycznym, wtyczką lub innymi uszkodzeniami
- w przypadku uszkodzenia kabla – wymień go na nowy, nie naprawiaj



UWAGA

Uwaga! Uważaj na składniki i dodatki do przygotowywanych napojów. Uważaj na alergeny w nich zawarte oraz na pozostałości jakie mogą znajdować się w urządzeniu po poprzednio przygotowanych napojach.



OSTRZEŻENIE

Uwaga! Istnieje **ryzyko zatrudnia** przy stosowaniu tabletek i innych środków czyszczących przewidzianych do konserwacji ekspresu do kawy:

Należy stosować się do następujących wytycznych:

- zawsze trzymaj tabletki i środki czyszczące poza zasięgiem dzieci i osób do tego nieuprawnionych
- nie połykaj tabletek czyszczących
- nie mieszaj tabletek czyszczących z innymi chemikaliami i kwasem.
- nie dodawaj tabletek czyszczących do pojemnika na mleko
- nie przechowuj tabletek czyszczących w zbiorniku na wodę (wewnątrz lub na zewnątrz)
- tabletki czyszczące oraz środek okamieniający używaj zawsze wyłącznie zgodnie z przepisami umieszczonymi na ich etykiecie
- nie jedz ani nie pij podczas używania tabletek czyszczących – dbaj o czystość rąk i ograniczaj możliwość przypadkowego połknięcia środków czyszczących
- zachowaj dobrą wentylację w pomieszczeniu podczas konserwacji urządzenia
- noś rękawiczki ochronne, jeżeli tylko istnieje ryzyko dotknięcia skóry przez środki chemiczne
- natychmiast po użyciu i kontakcie ze środkiem chemicznym - umyj ręce
- urządzenia nie wolno wyłączać z gniazdka sieciowego przez pociąganie za przewód zasilający – grozi to uszkodzeniem przewodu/gniazdka zasilającego. Przewód z gniazdka odłącz ciągnąc za wtyczkę przewodu zasilającego.



ZAGROŻENIE

Uwaga! **Ostrożnie na oparzenia.** Na wylocie i w systemie zaparzania panuje bardzo wysoka temperatura. Dotykaj tylko uchwytów do tego przeznaczonych. Płucz system parzenia tylko i wyłącznie po schłodzeniu urządzenia.



ZAGROŻENIE

Uwaga! W urządzeniu znajdują się części ruchome. Istnieje **ryzyko zmiążdżenia** części ciała przez dotknięcie pracujących ruchomych części urządzenia. Nie wkładaj ręki do pojemnika na ziarna kawy oraz do systemu parzenia podczas pracy urządzenia.

Dla bezpieczeństwa dzieci proszę nie zostawiać swobodnie dostępnych części, opakowań (torby plastikowe, kartony, styropian itp.) **Ostrzeżenie!** Nie pozwalaj dzieciom bawić się folią. Niebezpieczeństwo uduszenia!

Uszkodzenie urządzenia.



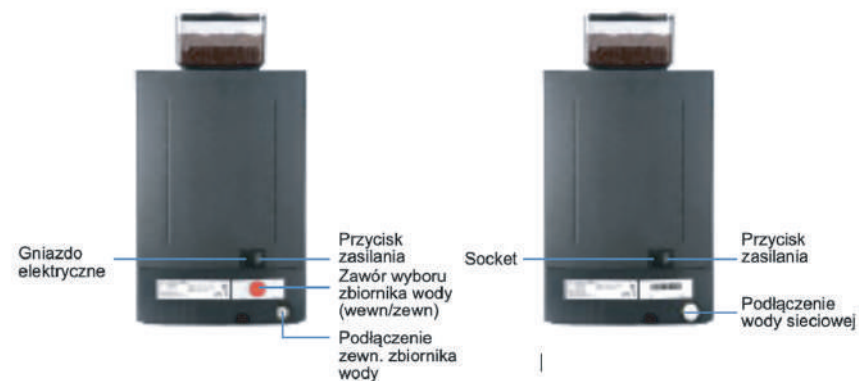
UWAGA

Należy przestrzegać następujących zasad:

- Ekspres do kawy wymaga stosowania odpowiedniej twardości wody. Twardość wody powinna być niższa lub równa 5°dkH (stopni twardości węglanowej w skali niemieckiej). Jeżeli twardość wody jest wyższa istnieje konieczność stosowania filtrów wody. W przeciwnym wypadku urządzenie może ulec uszkodzeniu. Uszkodzenie związane ze stosowaniem zbyt twardej wody jest uznawane jako uszkodzenia z winy użytkownika.
- W przypadku bezpośredniego podłączenia urządzenia do wody - zanim odłączysz urządzenie od wody zamknij dopływ wody.
- Zawsze stosuj się do lokalnych wytycznych związanych z napięciem prądu. Musi być one zgodne z tabliczką znamionową na urządzeniu.
- Proszę wyłączyć urządzenie, jeżeli nie ma dostępu do wody (woda podłączona z sieci lub w zbiorniku nie jest dostępna). Praca urządzenia bez wody może powodować jego zniszczenie.
- W celu bezpieczeństwa przed zalaniem zalecamy stosowanie urządzeń przeciw zalaniowym montowanych na obwodzie dostarczającym wodę do urządzenia.
- Jeśli urządzenie nie będzie używane dłużej niż tydzień, należy przeprowadzić pełny proces jego czyszczenia zaraz po jego uruchomieniu.
- Chronić urządzenie przed negatywnym wpływem środowiska na urządzenie np. bezpośrednio świecące słońce, wysoka temperatura, wysoka wilgotność itp.
- W przypadku uszkodzenia, naprawy powinny być realizowane tylko przez osoby do tego upoważnione i odpowiednio przeszkolone.

- Prosimy o używanie z tym ekspresem do kawy tylko i wyłącznie oryginalnych akcesoriów.
- Zalecamy podłączenie urządzenia do wody przy zastosowaniu filtrów zmiękczających wodę Brita Professional.
- Mycie urządzenia wodą lub parą jest zabronione. Używaj tylko wilgotnej lub suchej ściereczki.
- Urządzenie nie nadaje się do ustawienia w miejscu, gdzie w pobliżu używana jest woda w taki sposób, że może zostać zalane lub zachlapane.
- W pojemniku na ziarna mogą znajdować się tylko ziarna kawy – nie można stosować kawy zmielonej, produktów instant itp. Zasypanie zbiornika na ziarna kawy kawą zmieloną lub innymi produktami spowodują jego uszkodzenie.
- Do ręcznego podajnika kawy (kawa mielona) należy stosować tylko tabletki czyszczące.
- Nie można stosować zmrożonych ziaren kawy. Istnieje ryzyko uszkodzenia zaparzacza.
- W przypadku transportu maszyny i części zamiennych w temperaturze poniżej -10°C istnieje ryzyko uszkodzenia urządzenia przez zamrożoną wodę.
- W przypadku transportu urządzenia zawsze przeprowadź proces odparowywania.

Opis produktu



Specyfikacja techniczna - wydajność ekspresu z serii BREAK

Wydajność

| | |
|------------------------------|--|
| Maksymalna dzienna wydajność | do 100 filiżanek |
| Rodzaj kawy | Wydajność godzinowa (DIN 18873-2) |
| Espresso | 70 |
| Czarna kawa | 50 |
| Cappuccino | 50 |
| Gorąca woda | 15 litrów |
| Pojemność zbiornika na wodę | 2 litry: Break 2L, W2L, 8 litrów Break 8L, W8L |
| Pojemnik na ziarna | 1000 g |
| Pojemnik na fusy | ok. 70 porcji przy dozie 10g/porcja |

Karta techniczna

| | Break 2L | Break 8L | Break W2L | Break W8L |
|----------------|---|----------|--|-----------|
| Napięcie | 220-240V 50-60 Hz | | | |
| Moc | 1480 W | | | |
| Przyłącza | Średnica wewnętrzna 5mm, średnica zewnętrzna 9mm, długość 1,5 metra | | Metalowe złącze G3/4" z przejściem na G3/8", długość 1,5 metra | |
| Ciśnienie wody | Podpięcie wody z sieci nie dozwolone | | Maksymalnie 0,6 Mpa (6 bar) | |
| Waga netto | Break 2L / W2L – 19 kg Break 8L/W8L – 20,5 kg | | | |

W zestawie znajduje się:

- Kabel podłączeniowy - prądowy
- Klucz do regulacji stopnia mielenia kawy
- Przewód do pobierania mleka
- Instrukcja
- Kabel podłączeniowy do wody stalowy

Instalacja

Miejsce instalacji:

- Urządzenie musi zostać zainstalowane na płaskiej powierzchni
- Urządzenie musi zostać zainstalowane z dala od źródeł ciepła
- Odległość pomiędzy podłączeniem do zasilania nie powinno być większe niż 1m
- Zachowaj wystarczającą ilość miejsca na konserwację i obsługę urządzenia
- Zachowaj wystarczającą ilość miejsca do dosypywania ziaren kawy
- Tylna część urządzenia powinna mieć co **najmniej 5 cm odległości od ściany** w celu umożliwienia prawidłowego chłodzenia urządzenia
- Temperatura powietrza w której pracuje urządzenie powinna znajdować się w zakresie +10 do +40°C
- Maksymalna dopuszczalna wilgotność powietrza to 80% rF
- Używanie urządzenia możliwe jest wyłącznie w pomieszczeniach wewnętrznych
- Podłączenie prądowe musi spełniać wszystkie lokalnie przewidziane normy
- Napięcie musi być zgodne z tabliczką znamionową na urządzeniu
- Podłączenie elektryczne powinno być zgodne z normą IEC 364 (DIN VDE 0100)
- Ze względów bezpieczeństwa urządzenie powinno być podłączone do wyłącznika różnicowoprądowego o wartości 30mA
- Urządzenie nie może być używane z uszkodzonym przewodem prądowym
- W trakcie układania przewodu prądowego upewnij się, że nie będzie on przeszkadzał innym osobom. Kabel nie może przechodzić przez ostre krawędzie i elementy. Nie zaciskaj kabla prądowego innymi przedmiotami. Kabel nie może przechodzić w pobliżu elementów gorących – istnieje możliwość jego uszkodzenia i porażenia prądem użytkownika.
- Wtyczka prądowa urządzenia musi być łatwo dostępna, aby w razie potrzeby odłączyć szybko urządzenie od prądu.

Podłączenie wody

- Woda musi być czysta, a zawartość chloru nie może przekraczać 100mg/litr
- Twardość węglanowa musi być mniejsza niż 5 dH (stopni niemieckich)
- Używaj tylko nowych przewodów podłączeniowych.

- Na przewodzie zasilającym z wodą powinien być zainstalowany zawór umożliwiający szybkie zamknięcie wody.



UWAGA

- Urządzenie powinno być podłączone poprzez reduktor ciśnienia – ustawić ciśnienie na poziomie **3 bar**.

Ekspres do kawy - rozpakowanie.

- Otwórz pudełko kartonowe, wyjmij urządzenie i części zamienne.
- Zainstaluj ekspres w miejscu użytkowania, lodówkę zainstaluj po prawej stronie ekspresu.

Podłączenie do wody (stałe podłączenie za pomocą elastycznego przewodu stalowego):

Podłącz jedną końcówkę węża do wejścia wody do urządzenia.



Drugą końcówkę węża podłącz do kranu lub zbiornika z wodą, jeżeli będziesz korzystać ze zbiornika.

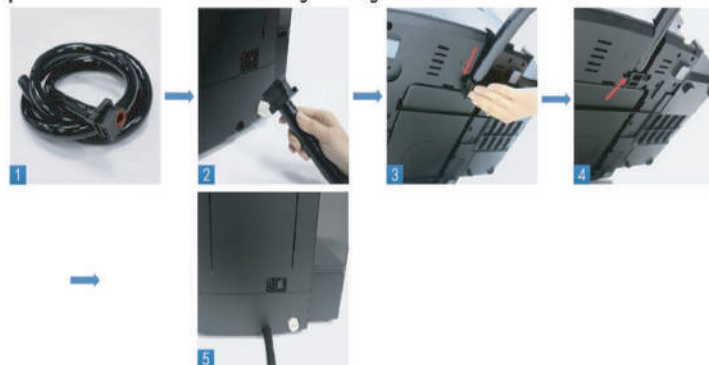


Podłączenie przewodu drenażowego

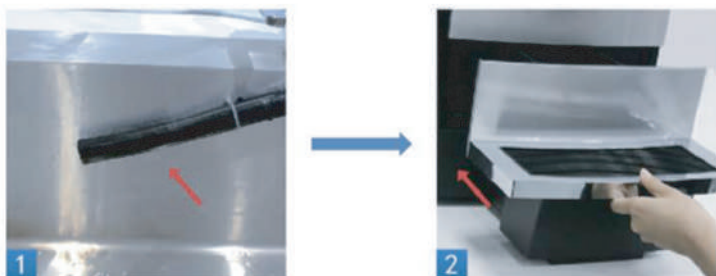
Wyjmij tackę ociekową.



Wciśnij końcówkę rury drenażowej do urządzenia z tyłu. Następnie ułóż odpowiednio rurkę w urządzeniu tak, żeby się nie zaginała i nie przeszkadzała w normalnym użytkowaniu.



Drugą końcówkę rurki umieść w kanalizacji lub w zbiorniku zewnętrznym przeznaczonym na ścieki. Następnie włóż tackę ociekową do urządzenia.



Podłączenie prądu.

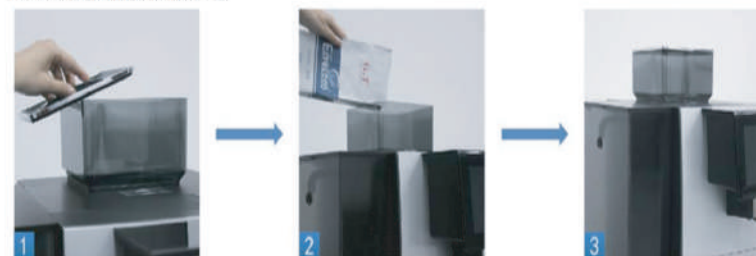
Jedną końcówkę włącz do ekspresu, a drugą do gniazdka sieciowego.



Uruchomienie urządzenia.

Uzupełnienie pojemnika na ziarna kawy.

Otwórz pojemnik na ziarna kawy i zasyp zbiornik kawą w ziarnach oraz zamknij przykrywkę.



Uzupełnienie wody.

Otwórz przykrywkę na zbiornik wody. Uzupełnij zbiornik czystą wodą o odpowiednich parametrach. Zamknij zbiornik. Zaleca się ściągnięcie zbiornika i uzupełnianie poza ekspresem w celu minimalizacji przypadkowego zalania ekspresu wodą. Dla łatwiejszego uzupełniania wody zbiornik został wyposażony w uchwyt ułatwiający przenoszenie go do miejsca poboru wody.



Włączenie zasilania.

Z tyłu urządzenia znajduje się przycisk ON/OFF – włącz urządzenie.

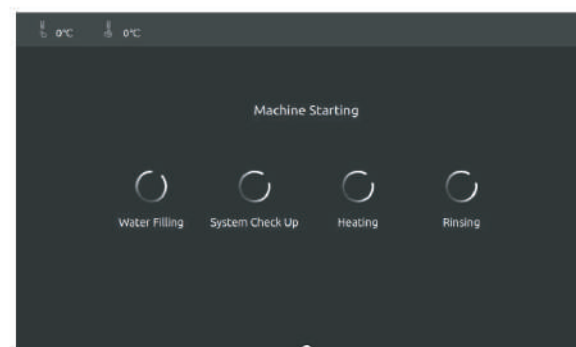
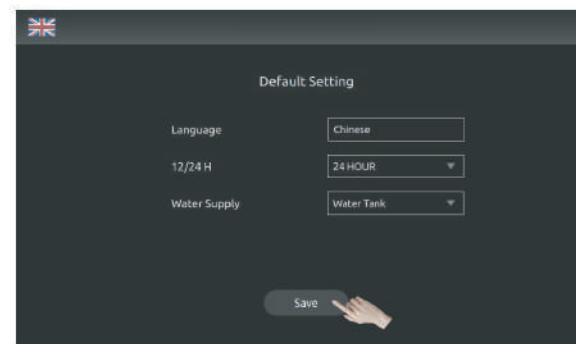
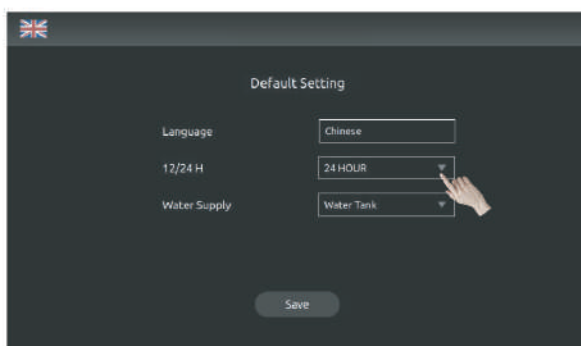


UWAGA

Musisz być pewien, że zasilanie wody lub zbiornik wody są pełne w przeciwnym wypadku urządzenie może się zablokować!

Ustawienia domyślne

Dotknij opcji menu na ekranie opcji MENU (3 kreski w lewej górnej części ekranu) i wprowadź odpowiednią datę, godzinę i język urządzenia oraz rodzaj podłączenia wody.



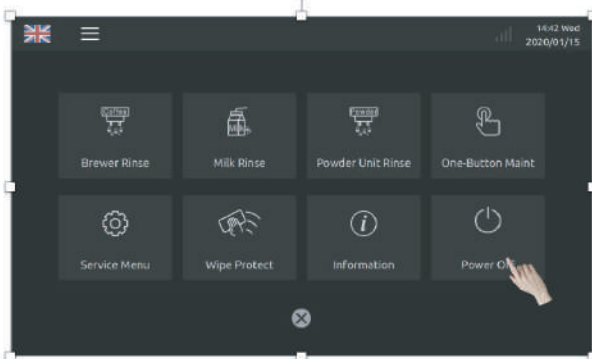
Po wykonaniu wszystkich czynności i zapamiętaniu ustawień urządzenie przeprowadzi proces uruchomienia.

Wyłączenie urządzenia

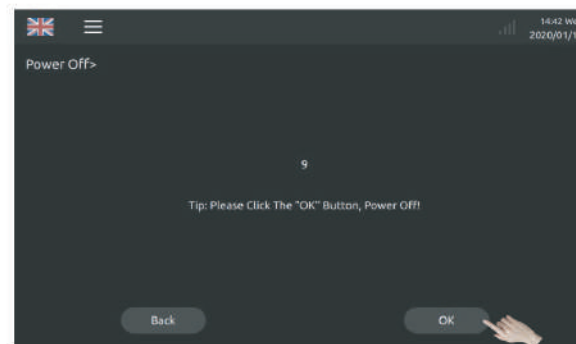
Kliknij symbol (ikonę) skrótu na ekranie i wejdź do menu serwisowego.



Następnie wybierz ikonę Wyłącz urządzenie / Power Off



Na ekranie pojawi się pytanie, czy na pewno chcesz wyłączyć urządzenie. Wybór „NIE” powoduje anulowanie procesu wyłączenia. Wybór „TAK” rozpocznie proces wyłączenia urządzenia. Urządzenie przejdzie w tryb czuwania. Jego ponowne uruchomienie będzie wymagało przytrzymania palca na ekranie przez ok. 3 sekundy.



W celu całkowitego wyłączenia urządzenia po jego uśpieniu należy wyłączyć urządzenie z tyłu przyciskiem zasilania.



UWAGA! Wyłączenie urządzenia należy wykonywać tylko i wyłącznie po wcześniejszym wprowadzeniu urządzenia w tryb uśpienia. Wyłączenie urządzenia podczas pracy może powodować jego trwałe uszkodzenie.



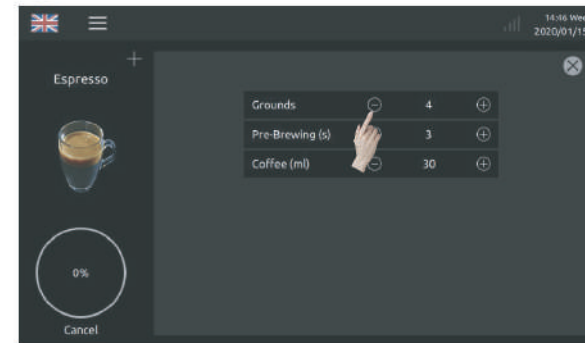
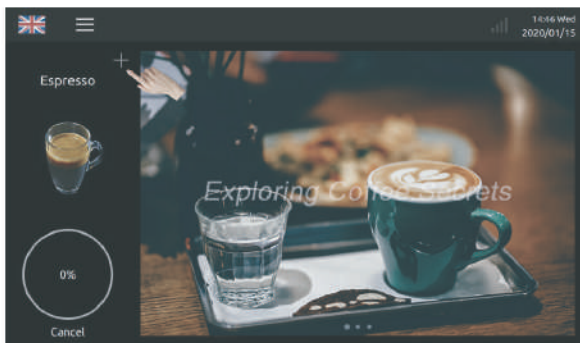
Przygotowywanie napojów

Przykład – przygotowanie espresso.

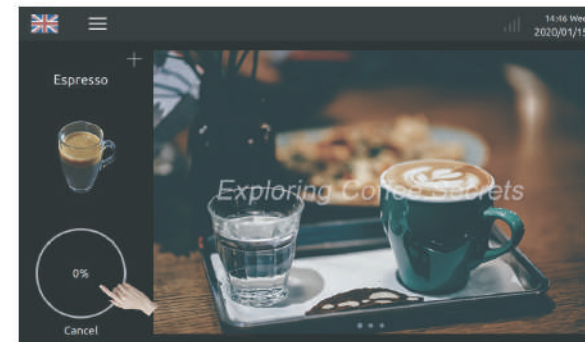
Krok 1 – przyciśnij „espresso” na ekranie urządzenia. Po jego wciśnięciu proces przygotowania kawy zostanie rozpoczęty.



Krok 2 – podczas przygotowania napoju istnieje możliwość kliknięcia w znaczek „+” na ekranie urządzenia. Jego przyciśnięcie spowoduje wejście do dodatkowego menu, które umożliwi zmianę parametrów napoju podczas jego przygotowania. (opcja ta jest dostępna tylko w przypadku pracy urządzenia w trybie regulowanym)



Krok 3 – podczas przygotowywania napoju można także przerwać proces naciskając w ikonę z napisem CANCEL (opcja dostępna w trybie regulowanym urządzeniu)



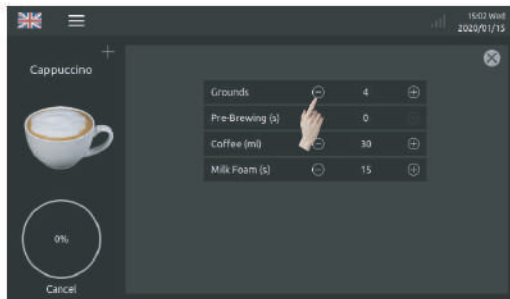
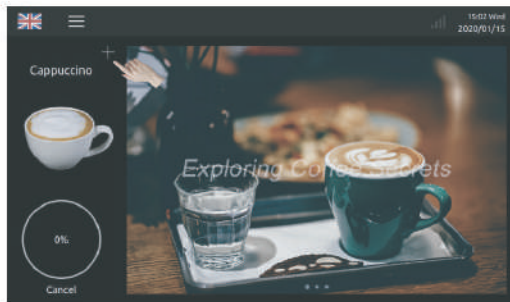
Przygotowanie napoju z mlekiem

Przykład – przygotowanie Cappuccino

Krok 1 – Kliknij „Cappuccino”, rozpocznie to proces przygotowania napoju.



Krok 2 – podczas przygotowania napoju możesz zmienić jego parametry poprzez naciśnięcie symbolu „+”. (dostępne tylko w trybie pracy – regulowanym)



Krok 3 – możesz także w trakcie przygotowywania napoju przerwać proces naciskając przycisk CANCEL

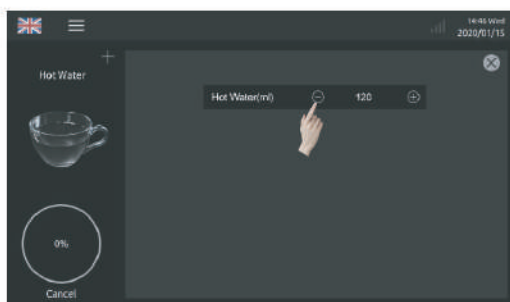
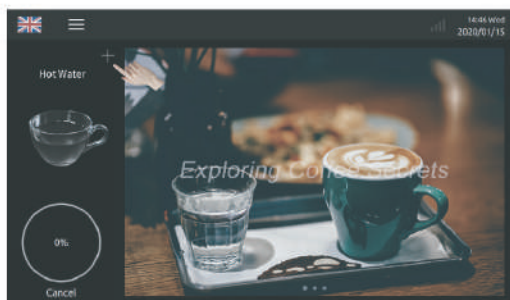


Gorąca woda

Krok 1 – w celu przygotowania gorącej wody naciśnij przycisk „Gorąca woda” / Hot water. Następnie napój będzie przygotowywany.



Krok 2 – podczas przygotowywania napoju możesz regulować jego parametry naciskając przycisk „+”.



Krok 3. Podczas procesu możesz także przerwać jego realizację naciskając „CANCEL”

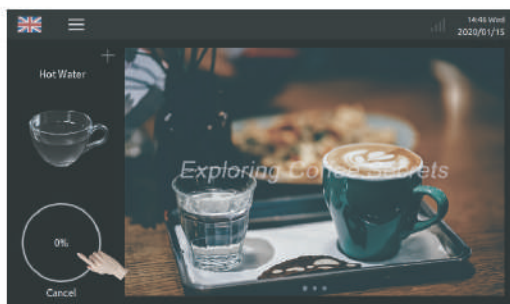


Tabela zaleceń związanych z czyszczeniem urządzenia

| Czyszczenie | Rodzaj | Codziennie | Tygodniowo | Miesięcznie | Obowiązkowo |
|-------------------------------------|---|------------|------------|-------------|-------------|
| Płukanie i czyszczenie automatyczne | Czyszczenie zaparzacza | + | | | |
| | Czyszczenie przewodów mlecznych | + | | | |
| | Czyszczenie zaparzacza – kompletne / głębokie | | + | | + |
| | Kompletne czyszczenie przewodów mlecznych | + | | | + |
| | Odkamienianie | | | + | + |
| Czyszczenie ręczne | Przewody mleczne | + | | | |
| | Spieniacz mleka | + | | | |
| | Zbiornik wody | + | | | |
| | Tacka ociekowa | + | | | |
| Serwis urządzenia | Kalibracja i ustawienia młynka | | | + | + |

Interpretacja tabeli:

Codziennie/Tygodniowo/Miesięcznie – wykonaj czynność z określoną częstotliwością, jeżeli jest zaznaczona „+”

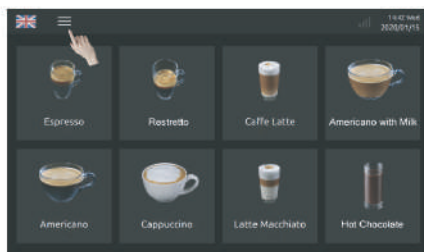
Obowiązkowo – wykonaj czynność, jeżeli urządzenie pokaże odpowiedni proces czyszczenia. Proces musi być wykonany dokładnie zgodnie z zaleceniami i instrukcjami wyświetlanymi na ekranie. Niestosowanie się do zaleceń może być przyczyną uszkodzenia urządzenia.

Ustawienie młynka oraz zaparzacza zalecane jest do wykonania co miesiąc lub jeżeli jest to wymagane przez urządzenie. Ustawienia młynka zalecamy, aby zostały wykonane przez wykwalifikowany, przeszkolony personel.

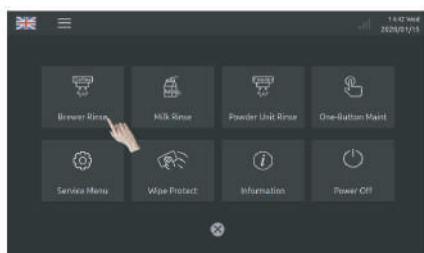
Czyszczenie codzienne

Czyszczenie zaparzacza.

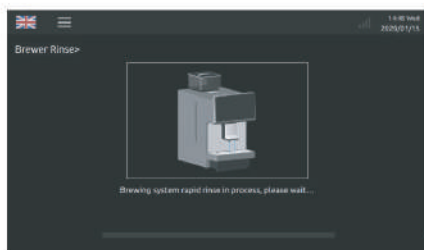
Krok 1 – szybkie płukanie systemu zaparzającego – przyciśnij przycisk MENU i wejdź w ustawienia ekspresu.



Krok 2 - Przyciśnij czyszczenie zaparzacza zgodnie z rysunkiem poniżej.

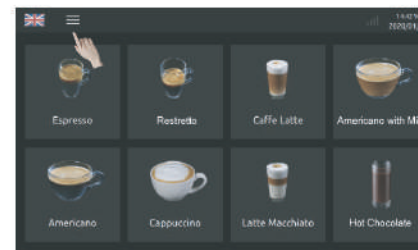


Krok 3 – Postępuj krok po kroku zgodnie z instrukcjami na ekranie związanymi z czyszczeniem zaparzacza.

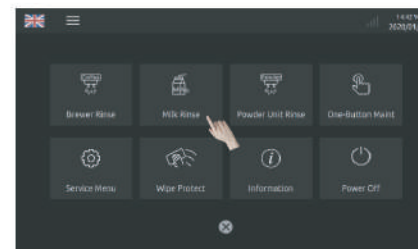


Czyszczenie mleka

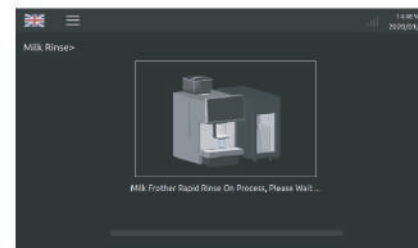
Krok 1 – przyciśnij przycisk MENU i wejdź w ustawienia ekspresu



Krok 2 – Przyciśnij Czyszczenie mleka



Krok 3 – postępuj zgodnie z instrukcjami wyświetlanymi na ekranie.



Czyszczenie spieniacza mleka

Krok 1 – Obniż wylewkę kawy do samego dołu. Następnie zdejmij przykrywkę wylewki ściskając lekko po obu stronach.



Krok 2 – Wyciągnij spieniacz, rozmontuj silikonowe elementy spieniacza i umyj je pod bieżącą wodą.

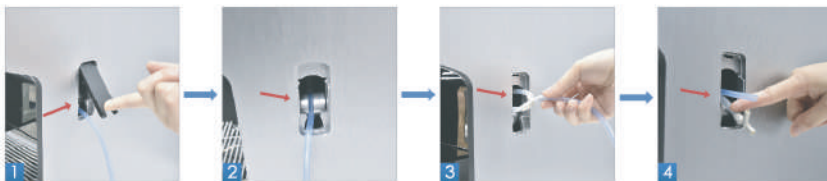


Krok 3 – Zainstaluj spieniacz w urządzeniu i zamknij przykrywkę wylewki. Proces został ukończony.



Czyszczenie i rozmontowanie przewodów mlecznych

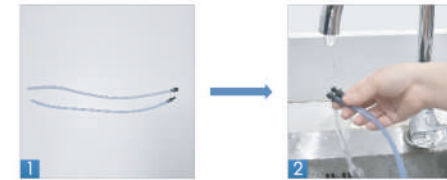
Krok 1 – Zdejmij przykrywkę przewodów mlecznych z boku urządzenia (pokazane na rysunku poniżej). Wyciągnij niebieską rurkę silikonową z zaworu zaciskowego, wyciągnij trójnik na zewnątrz i rozmontuj drugi niebieski przewód.



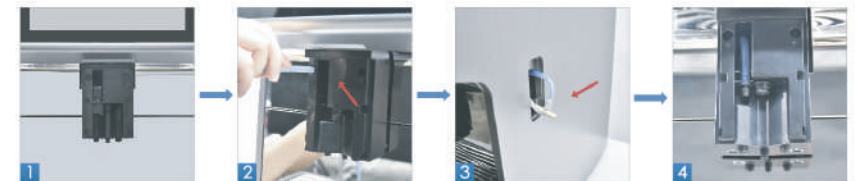
Krok 2 – Obniż wylewkę kawy na sam dół. Ściągnij przykrywkę wylewki. Zdemontuj spieniacz mleka. Pociągnij rurkę silikonową (ze złączką) i wyciągnij na zewnątrz.



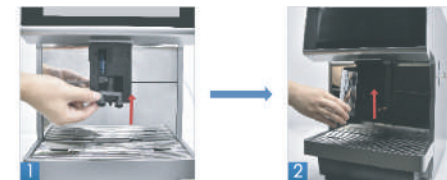
Krok 3 – wyczyść dwie niebieskie rurki silikonowe



Krok 4 – Obniż wylewkę do najniższego poziomu, wprowadź twardszy przewód silikonowy do otworu do wylewki stroną bez złączki do momentu aż będzie widoczny z boku ekspresu (rysunek 3 poniżej), następnie drugą stroną ze złączką umieść w dyspenserze w sposób pokazany na rysunku 4.



Krok 5 – zamontuj spieniacz mleka



Krok 6 – Trójnik połączyć z przewodami (miękkim niebieskim przewodem silikonowym). Następnie wprowadź trójnik do otworu i ułóż w taki sposób,

żeby zawór zaciskowy obejmował miękką rurkę silikonową. Następnie zamontuj przykrywkę zgodnie z rysunkiem poniżej.



Czyszczenie zaawansowane

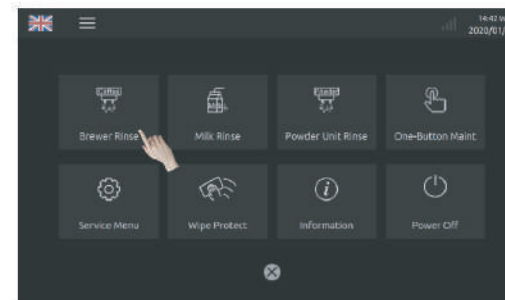
Czyszczenie powinno być realizowane tylko przez przeszkolone do tego osoby.

Głębokie czyszczenie zaparzacza.

Krok 1 – Przyciśnij skrót „Menu”



Krok 2 – Przyciśnij i przytrzymaj dłużej niż 3 sekundy ikonę „Czyszczenie zaparzacza” aby przejść do głębokiego procesu czyszczenia. Następnie postępuj zgodnie z krokami wyświetlanymi na ekranie.

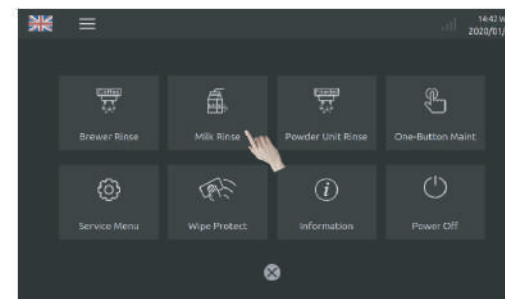


Głębokie czyszczenie systemu mlecznego

Krok 1 – Przyciśnij skrót „Menu”



Krok 2 – Przyciśnij i przytrzymaj dłużej niż 3 sekundy ikonę „Czyszczenie mleka” aby przejść do głębokiego procesu czyszczenia. Następnie postępuj zgodnie z krokami wyświetlanymi na ekranie.



Odkamienianie

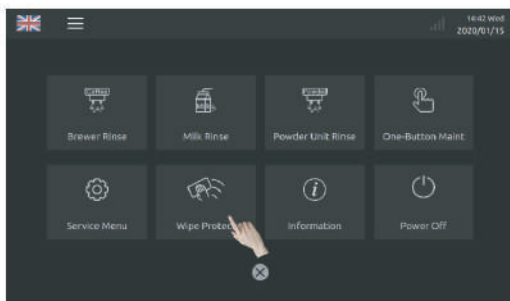


Po wyborze programu odkamieniającego na wyświetlaczu wyświetlą się komendy, które w prosty sposób pomogą Ci przeprowadzić całą procedurę odkamieniania ekspresu. Całość procesu trwa około 30 min i towarzyszy mu sygnał dźwiękowy informujący o uruchomionym trybie. Do odkamieniania należy użyć dedykowanych do tego celu środków konserwujących, które należy wcześniej rozcieńczyć w 1 litrze wody (zgodnie z instrukcją umieszczoną na środku odkamieniającym) i wlać do pojemnika na wodę. **Pamiętaj o wyciągnięciu wężyka mleka z pojemnika na mleko lub kartonu z mlekiem.** Umieść go w otworze tacki ociekowej.

Krok 1 – Przyciśnij skrót „Menu”



Krok 2 – Przyciśnij i przytrzymaj dłużej niż 3 sekundy ikonę „Odkamienianie” aby przejść do głębokiego procesu czyszczenia. Następnie postępuj zgodnie z krokami wyświetlanymi na ekranie.

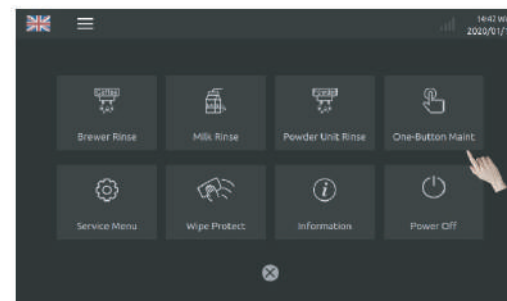


Czyszczenie jednym przyciskiem

Krok 1 – Przyciśnij skrót „Menu”



Krok 2 – przyciśnij ikonę „Czyszczenie jednym przyciskiem” i postępuj zgodnie z instrukcjami na ekranie.

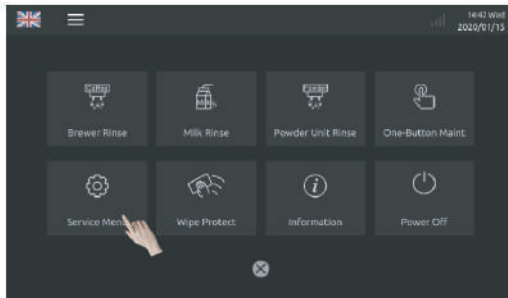


Osuszanie

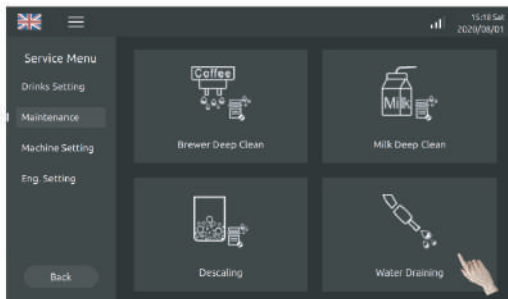
Krok 1 – Przyciśnij skrót „Menu”



Krok 2 – przyciśnij ikonę „Menu serwisowe” (będzie wymagane hasło, które standardowo zostało zaprogramowane jako **1709**)



Krok 3 – Następnie wybierz ikonę „Osuszanie” i postępuj zgodnie z instrukcjami na ekranie.



38

Ustawienia młynka

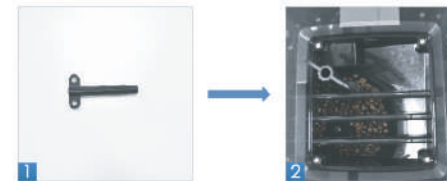
Krok 1 - Podnieś pokrywę zasobnika. W środku zasobnika na kawę znajduje się pokrętło z regulacją młynka. (symbole większych liczb umieszczone na pokrętle oznaczają grubsze mielenie, wybór mniejszej wartości liczby oznacza drobniejsze mielenie)



Użyj specjalnego klucza do regulacji mielenia. Nasadź klucz na gałkę do regulacji jednocześnie przyciskając start na ikonie filiżanki kawy w menu wyboru napojów. W chwili uruchomienia młynka przekręć klucz, aby wyregulować poziom mielenia.



Grubość mielenia młynka można regulować tylko i wyłącznie podczas jego pracy (mielenia). Regulacja na nie działającym młynku może powodować jego uszkodzenie.



39

Transport i utylizacja

Transport

- Prosimy o niewyrzucanie opakowania z ekspresu. Może się przydać podczas transportu w przyszłości.
- Przed transportem upewnij się, że nie ma wody w zbiorniku na wodę i w tacce ociekacza.
- Opróżnij urządzenie z wody. Opróżnij urządzenie z kawy.
- Przetrzyj urządzenie do sucha zarówno wewnątrz jak i na zewnątrz.
- Podczas ponownego uruchomienia ekspresu system uruchomi się jak w przypadku pierwszego użycia urządzenia.
- Podczas opróżniania systemu z wody, z wylewki kawy będzie wydobywać się gorąca para. Uważać na ryzyko oparzenia.
- Prosimy o osuszenie/odparowanie systemu z wody w trybie „osuszanie”

Utylizacja bio odpadów i wody

- Odpady powstałe podczas przygotowywania napojów są czysto organiczne, w związku z tym nie można ich usuwać z normalnymi odpadami gospodarstwa domowego.
- Należy opróżnić pojemnik na fusy oraz pojemnik na zlewki i wyrzucić je do pojemnika na bio-odpady komunalne

Utylizacja środków czyszczących

- Środki rekomendowane przez producenta, są zgodne z wymogami prawnymi i normami ekologiczno-prawnymi. Wolno utylizować je w komunalnym systemie kanalizacyjnym przy użyciu bieżącej wody.



Utylizacja ekspresu

- Po zakończeniu okresu użyteczności, produkt nie może być usuwany razem z odpadami miejskimi.
- Może być dostarczany do odpowiednich centrów selektywnej zbiórki działających na zlecenie administracji gminnej.
- Oddzielna likwidacja sprzętu AGD pozwala na uniknięcie negatywnych skutków dla środowiska i zdrowia, wynikających z

niepoprawnego usuwania i pozwala na odzyska materiałów, z których jest złożony, umożliwiając oszczędzenie energii i surowców.

- Aby podkreślić obowiązek selektywnego usuwania urządzeń AGD, na produkcie umieszczono znak przekreślonego kosza. Nielegalna likwidacja produktu ze strony użytkownika może prowadzić do nałożenia kar przewidzianych przez obowiązujące normatywy.
- Ekspres i wszystkie akcesoria są wykonane z wysokiej jakości surowców, które nadają się do ponownego wykorzystania po recyklingu

Instrukcja bezpieczeństwa



W przypadku zatrucia:

Skontaktuj się z producentem środka czyszczącego (patrz etykieta), aby uzyskać numer do centrum konsultacji toksykologicznych

Potencjalne zagrożenia dla zdrowia związane z nieprawidłowym stosowaniem wody!

Proszę przestrzegać następujących zaleceń:

- Stosuj tylko czystą wodą
- Do maszyny nie wolno wlewać wody o wysokiej kwasowości
- Maksymalna twardość węglanowa to 5 dH (stopni niemieckich),
- pH wody powinna wynosić między 6,5 -7 pH
- Twardość całkowita musi być zawsze wyższa niż twardość węglanowa – w przypadku sytuacji odwrotnej należy stosować filtry odpowiednie dla wody wapniowej – zalecane filtry Brita Finest. Należy także stosować bezpośrednie podłączenie urządzenia do źródła wody.
- Wartość chloru powinna być mniejsza niż 100 mg/l.

Przygotowanie napojów z odpowiedniej jakości kawy

- Sprawdź opakowanie kawy czy nie jest uszkodzone
- Napełniaj pojemnik na kawę ziarnista ilością nie większą (pojemnością) niż do codziennego zużycia
- Zamknij pojemnik na ziarna kawy po jego napełnieniu
- Przechowuj ziarno w suchym, chłodnym i zamkniętym pomieszczeniu
- Trzymaj ziarno z dala od środków czyszczących
- Używaj świeżych ziaren kawy
- Używaj tylko ziaren w dacie ich przydatności do użycia



UWAGA

Potencjalne zagrożenie dla zdrowia w wyniku nieprawidłowego stosowania mleka!

Proszę przestrzegać następujących punktów

- Nie używaj surowego mleka
- Używaj tylko mleka pasteryzowanego, które było poddane obróbce cieplnej (tzw. UHT)
- Używaj tylko zimnego mleka (3-5 ° C)
- Podawaj tylko mleko z oryginalnego opakowania
- Napełnianie oryginalnego opakowania mleka jest niedozwolone.
- W przypadku korzystania z pojemnika na mleko przeznaczonego do wielokrotnego użycia, przed napełnieniem, każdorazowo wyczyść pojemnik na mleko.
- Przed napełnieniem pojemnika sprawdź karton/butelkę mleka.
- Napełniaj ilością mleka nie większą (pojemnością) niż codzienne zużycie mleka
- Zamknij pokrywę pojemnika na mleko i lodówkę po napełnieniu
- Przechowuj mleko w suchym, chłodnym i zamkniętym miejscu.
- Używaj mleka tylko z zachowaniem okresu przydatności do spożycia
- Uszczelnij opakowanie po otwarciu, aby zapobiec zanieczyszczeniu

Gwarancja

Warunki gwarancji zostały opisane w oddzielnym dokumencie opisującym szczegółowo warunki gwarancji jakie udziela dystrybutor urządzenia. Ze względu na sprzedaż pomiędzy podmiotami gospodarczymi warunki gwarancji nie obejmują urządzeń, które zostały sprzedane przez dystrybutorów do kolejnych podmiotów gospodarczych lub klientów indywidualnych.

Zakup urządzenia z gwarancją jest dobrowolny i nie jest obowiązkowy.

Codzienna obsługa i konserwacja - zalecenia

- Nigdy nie dolewaj wody do pojemnika zainstalowanego w ekspresie – zaleca się wyjmowanie pojemnika i dolewanie wody poza ekspresem – zalecenie ze względu na możliwość przypadkowego zalania ekspresu wodą.
- Nie otwieraj pokrywy na ziarno, nie wyjmuj pojemnika na fusy, nie wyjmuj tacki ociekowej, nie wyciągaj zbiornika na wodę oraz nie usuwaj innych akcesoriów podczas pracy urządzenia.
- Do zbiornika na wodę wlewaj tylko zimną i czystą wodę o odpowiednich parametrach związanych z jej twardością, zawartością chloru i poziomem pH. Wlanie wody niezgodnej z zaleceniami może spowodować uszkodzenie urządzenia.
- Używanie wody ciepłej lub gorącej jest niedozwolone!
- Sugerujemy stosowanie średnio palonych ziaren kawy.
- Zabrania się stosowania kawy smakowej oraz z dodatkiem olejków smakowych.
- Nie używaj twardych szczotek i niedozwolonych środków czyszczących. Ekspres należy czyścić miękką ściereczką.
- Napełniaj zbiornik na wodę poniżej linii z napisem MAX.
- Nie wyłączaj zasilania, gdy urządzenie przygotowuje napoje!
- Dostosuj wysokość wylotu kawy do wysokości filiżanek.
- Wyłącz, wykonując odpowiednie czynności: Kliknij „Wyłącz”, ekspres automatycznie przepłucze urządzenie. Po zakończeniu płukania, kontrolka gaśnie. Naciśnij przycisk zasilania. Proszę odłączyć kabel zasilania. (Nie wyłączaj urządzenia bezpośrednio stosując przycisk ON/OFF z tyłu urządzenia)
- Wyczyść pojemnik na fusy i zbiornik na wodę z każdym razem przy procesie ich opróżniania.
- Zalecamy codzienną wymianę wody w zbiorniku na czystą oraz codzienne czyszczenie dla utrzymania czystości i najwyższej jakości przygotowywanej kawy.
- Nie używaj maszyny, podczas awarii wodociągów w przypadku podłączenia ekspresu do źródła wody stałej.
- Zalecamy stosowanie środków chemicznych do czyszczenia ekspresu marki Urnex – dostępne u dystrybutora urządzenia.
- Zalecamy stosowanie odpowiednio przygotowanych u ustawionych filtrów Brita z serii Professional.

